

S4 STREFA OBJĘTA DOKUMENTACJĄ ZAMIENNĄ

Fragment budynku objęty decyzją Starosty Mragowskiego nr 386/2017/Mrg z dnia 02.10.2017r.

Nowoprojektowane wejście, objęte decyzją Starosty Mragowskiego nr 386/2017/Mrg z dnia 02.10.2017r.

Przeprojektowane wejście poszerzenie

1. Wymiary na rzucie poziomym nie uwzględniają grubości tynków.
2. Nadproża drzwi w ścianach nowych - żelbetowe prefabrykowane typu L.
3. Ściany działowe, murowane wykonywać na podkładce z folii PE 0,6mm, a pod stropem pozostawić szczelinę wysokości 2-3cm wypełnioną materiałem elastycznym (np. styropianem)
4. Wszelkie wątpliwości i ewentualne rozbieżności z projektami branżowymi wyjaśniać z autorem projektu.

Zestawienie powierzchni		
numer	pomieszczenie	powierzchnia
0.01	Komunikacja	6.56 m ²
0.02	Pomieszczenie 2	9.49 m ²
0.03	Pomieszczenie 1	9.16 m ²
0.04	BOK	20.48 m ²
0.05	Pomieszczenie 3	26.05 m ²
0.06	Hol	7.14 m ²
0.07	Toaleta NP/D	4.05 m ²
0.08	Toaleta M	5.62 m ²
0.09	Pom. gospod.	3.32 m ²
0.10	Klatka schodowa	5.17 m ²
		97.03 m ²

Zestawienie powierzchni		
numer	pomieszczenie	powierzchnia
1.01	Korytarz	3.95 m ²
1.02	Komunikacja	11.40 m ²
1.03	Pokój	9.35 m ²
1.04	Pokój	16.41 m ²
1.05	Hol	2.96 m ²
1.06	Pokój	15.00 m ²
1.07	Toaleta pracowników	4.25 m ²
1.08	Magazyn	7.50 m ²
		70.82 m ²
		167.86 m ²

Korekta stopni schodów wewnętrznych w budynku, polegająca na demontażu stopnic drewnianych, dobudowie 1 stopnia w technologii ognioodpornej (nadlewka betonowa), i wykonanie nowych stopnic z wyrównywaniem poziomu stopnia (podkucia, nadlewki, nadbitki), tak aby każdy stopień miał taką samą wysokość, prawdopodobnie około 16,3cm. Projektuje się sosnowe, klejone stopnice, w kolorze naturalnym, nawiązującym do podłóg drewnianych na piętrze. Podstopnice - dla skonstruowania projektuje się podstopnice z gresu grafitowego (stosowanego na ścianach baru w recepcji, zaplecza socjalnego oraz podłóg toalety na piętrze). Zgodnie z ark 11

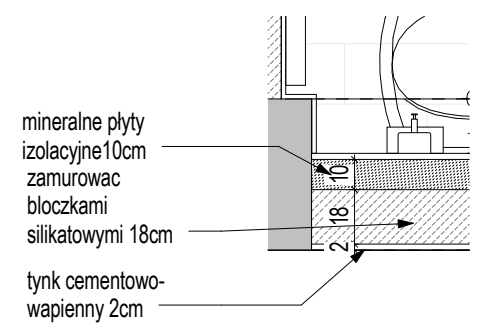
- OZNACZENIA MATERIAŁÓW:
- wyburzenia
 - ściany istniejące
 - konstrukcja żelbetowa monolityczna
 - konstrukcja murowa z cegły silikatowej kl. 1.5MPa, niezbrojona
 - wełna mineralna
 - mineralne płyty izolacyjne

numer pomieszczenia
funkcja
101 nazwa
50,00 posadzka
materiał posadzki
powierzchnia użytkowa w m2

M1 kierunek widoku przekroju
nazwa przekroju
107.43 wysokość bezwzględna

Hydrant 25 z węzłem polistyrenowym z gaśnicą

Materiały budowlane winny spełniać normy i atesty techniczne wymagane do celów budowlanych. Roboty budowlane i rzemieślnicze wykonać zgodnie z zasadami sztuki budowlanej oraz obowiązującymi przepisami i normami. Wszystkie roboty budowlane muszą być prowadzone pod nadzorem osoby posiadającej wymagane kwalifikacje zawodowe. Wszelkie zmiany i odstępstwa od projektu należy uzgodnić z projektantami.



1:25

PROJEKT ZAMIENNY DOTYCZĄCY DOKUMENTACJI OBJĘTEJ POZWOLENIEM NA BUDOWĘ NR 368/2018/MRG Z DNIA 12 WRZEŚNIA 2018r. „PRZEBUDOWA POMIESZCZEŃ RATUSZA W MRAGOWIE NA POTRZEBY MUZEUM.” POLEGAJĄCY NA DOSTOSOWANIU ISTNIEJĄCEJ DOKUMENTACJI DO POTRZEB INFORMACJI TURYSTYCZNEJ (PARTER) ORAZ POMIESZCZEŃ ADMINISTRACYJNO-BIUROWYCH (PIĘTRO).

ART-TU PRACOWNIA ARCHITEKTURY
MALGORZATA PILC - ADAMOWSKA
02-786 WARSZAWA
UL. ZAMIANY 8 LU 202
tel.: +48601364219
arttu@arttu.pl www.arttu.pl
branża: architektura
faza: projekt budowlano-wykonawczy

inwestor:
Gmina Miasto Mragowo
11-700 Mragowo ul. Królewiecka 60A

projektant:
architekt Malgorzata Pilc-Adamowska
11/WMOCK/2013
UPR. W SPECJALNOŚCI ARCHITEKTONICZNEJ

adres: 11-700 Mragowo ul. Ratuszowa 5
działka nr 95/2 obręb 05
jedn. ewid: 281001_1 Mragowo
KATEGORIA OBJEKTU BUDOWLANEGO - IX/XII

Rzut parteru
data 16 maja 2021
skala 1:50
arkusz nr
PBW-RMrg-03